

# TruVision™ TVN20 Quick Start Guide

## Innehåll

Kontaktinformation 1  
Förpackningsinnehåll 1  
Installationsmiljö 1  
Viktiga dokument 1  
Installera TVN20 1  
Konfiguration av TVN20 sammanfattning 2  
Installera hårddiskar i TVN20 2  
TVN20 fram- och baksida 3  
TruVision enhetsupptäckare – IP-adressering 4  
Webbläsare – Logga in på TVN20 5  
Ansluta till TVN20 5  
TVN20 webbläsare – Lägg till IP-kameror 6  
Tidsynkronisering 7  
Uppspelning 9  
Söka inspelning – Spela upp inspelad video 10  
Arkiveringsalternativ 10  
Lokal USB-arkivering via COPY-knappen 10  
Lokal USB-arkivering via webbläsaren 10  
Stänga av TVN20 11

## Kontaktinformation

För kontaktinformation, se vår webbsida:  
<http://www.utcssecurityproducts.se/>

## Förpackningsinnehåll

TVN20 levereras med följande:

- TruVision TVN20
- Separat förpackade hårddiskar
- 230 VAC strömkabel
- Plastpåse med kopplingsplintar för alarm in-/utgångar
- Plastpåse med rackmonteringsvinklar, hållare och skruv
- TruVision TVN20 Quick Start Guide
- TruVision TVN20 Användarmanual

- Lista med IP-kameror som stöds
- WEE-överensstämmelse
- Batterideklaration
- TruVision TVN20 dokumentations-CD som innehåller följande:
  - Kapacitet och lagringskalkylator
  - Lista med IP-kameror som stöds
  - TruVision Enhetsupptäckare

## Installationsmiljö

Se användarmanualen för detaljerad information, men vänligen observera dessa viktiga krav:

- Placera TVN20 på en säker plats
  - Säkerställ att utrymmet för TVN20 är väl ventilerat
  - Utsätt inte enheten för regn eller fukt
- Enheten är avsedd att monteras i ett 19" rack eftersom användare inte via enheten kan se realtids video eller inspelad video. Rackmonteringsvinklar medföljer och enheten kan monteras med dessa utan behov av ytterligare stöd.

## Viktiga dokument

Förutom denna Quick Start Guide rekommenderar vi att du läser följande för att säkerställa en korrekt installation:

- Dokument med IP-kameror som stöds
- Avsnittet: TVN20 System Basics i användarmanualen

## Installera TVN20

**Om du snabbt vill ta TVN20 i drift:**

1. Packa upp TVN20 ur kartongen
2. Packa upp TVN20 hårddiskarna ur kartongen
3. Montera medföljande rackmonteringsvinklar

4. Installera hårddiskarna. Se figur 1 på sidan 2
5. Anslut nödvändiga kablar på baksidan av TVN20 (nätverkskabel, strömförsörjning och eventuella larmgångar)
6. Slå på enheten med strömbrytaren på baksidan
7. All kvarvarande konfigurering kan göras med en separat PC som kopplas upp till enheten via Internet Explorer och använder TVN20 Webbinterface

## Konfiguration av TVN20 – Sammanfattning

Den grundläggande konfigurationen bör göras via webbläsaren. Denna instruktion visar de nödvändiga stegen för att snabbt konfigurera en fullt fungerande inspelningslösning.

Konfiguration av TVN20 innefattar:

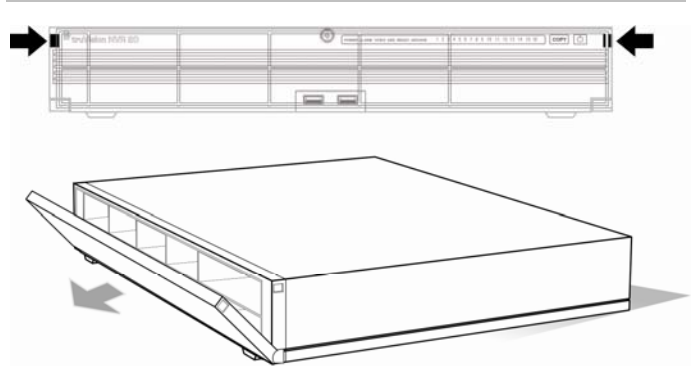
1. Ge TVN20 en lämplig IP-adress med medföljande TruVision enhetsupptäckare.
2. Lägga till IP-kameror i enheten
3. Konfigurera IP-kameror
4. Definiera inspelningsschema och inspelningstyp för IP-kamerorna (schemalagd, kontinuerlig, rörelse/händelse)
5. Definiera alarmutgångar, enhetens inbyggda summerlarm, lokala reläutgångar samt notifiering
6. Alla hårddiskar är förkonfigurerade för en sammanslagen inspelningsgrupp och tillåter alla inkopplade kameror att spela in samma antal dagar. Konfigurering av TVN20 är förkonfigurerad för att tillåta bästa prestanda. Alla IP-kameror är förkonfigurerade för kontinuerlig inspelning. Alla systemhändelser, hårddiskfel, videoavbrott etc, är konfigurerade att rapportera detta till TruVision Navigator när adressen för TruVision Navigator är konfigurerad.

## Installera hårddiskar i TVN20

1. Använd medföljande nyckel för att låsa upp frontpanelen

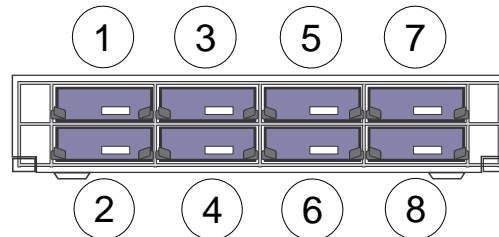
2. Tryck in spärrarna på båda sidor för att öppna frontpanelen

Figur 1: Öppning av TVN 20



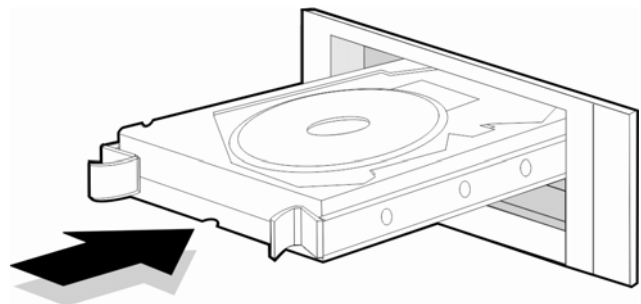
1. Installera hårddiskarna som visas i figur 2. Första hårddisken i position 1, den andra hårddisken i position 2, etc. Fortsätt att installera alla hårddiskar i numerisk ordning.

Figur 2: Hårddiskarnas placering



1. 2. Tryck in hårddisken i hårddiskhållaren, repetera med resterande hårddiskar.

Figur 1: Montering av hårddisk

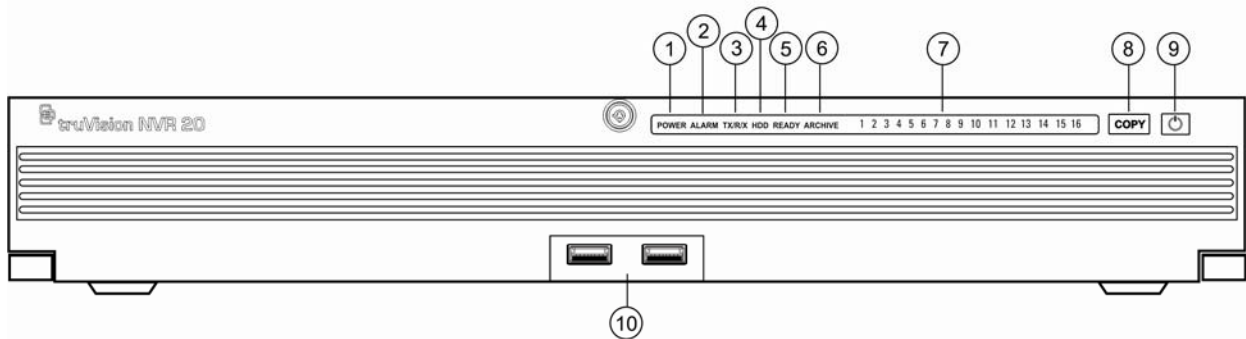


5. Stäng och lås frontpanelen.

**OBS:** Hårddiskarna måste installeras INNAN enheten slås på. Hårddiskarna är som standard konfigurerade att skapa en hårddiskgrupp som automatiskt spelar in när IP-kameror är anslutna och konfigurerade med inspelningsschema.

## TVN20 fram- och baksida

Figur 4: TVN20 framsida



Tabell 1: Framsida beskrivning

Nr.	Funktion	Beskrivning	Status LED Färg
1	Ström-LED	Visar att enheten har ström	Färg = Normalt
2	Larm-LED	Visar om det finns larm eller händelser	RÖD = LARM AV = Normalt
3	TX/RX LED	Visar att enheten kommunicerar via nätverket	Blinkar blå
4	HDD LED	Visar läs och skrivning till hårddiskarna	Blinkar rött
5	READY	Visar att enheten är konfigurerad och fungerar normalt	Blå = Normalt
6	ARCHIVE	Visar status på arkiveringen till USB-minnet, En summer ljuder om ett icke kompatibelt USB-minne upptäcks.	Blå = Arkivering pågår
7	Channel LEDs	Visar status på IP-kamerorna kopplade till TVN20, de ger också en översikt på inspelningsinställningen per kanal.	Realtidsvideo eller schemalagd inspelning (Ingen händelse) = Blå Händelse+ Realtidsvideo (Ingen inspelning) = Röd Realtidsvideo eller händelse + Inspe­ling = Lila
8	COPY-knapp	När ett USB-minne är ansluten till USB-porten på framsidan av enheten, ett tryck på COPY-knappen startar arkivering av det senaste inspelade videomaterialet till USB-minnet.	Archive LED lyser Blått under pågående arkivering
9	POWER-knapp	Genom att trycka på denna knapp i tre sekunder kommer en kontrollerad nedstängning av enheten initieras.	N/A
10	USB 2.0 Portar (2)	Används med COPY-knappen eller via enhetens webbläsare.	N/A

Figur 5: TVN 20 baksida

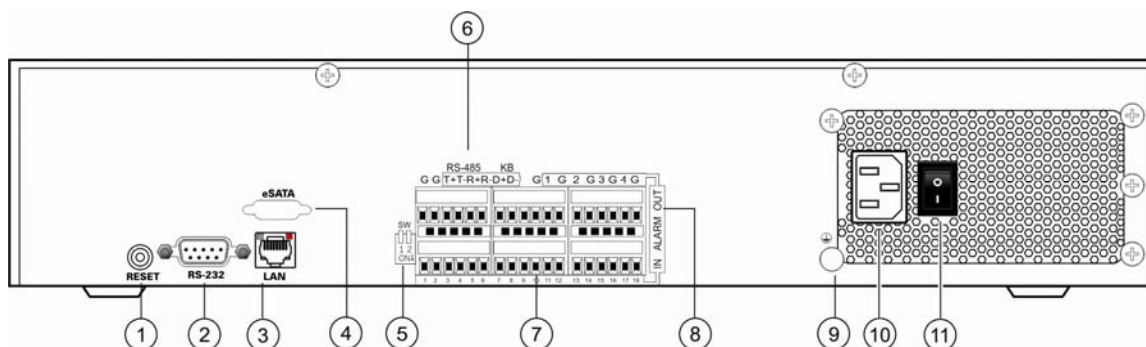


Table 1: Back panel elements

Nr.	Funktion	Beskrivning
1	Reset	Återställer enheten till fabriksinställning
2	RS-232	Används för tillkoppling av PC för felsökning
3	LAN	10/100/1000Mbps UTP Nätverksport
4	eSATA	För framtida bruk
5	RS-485 Switch	För framtida bruk
6	RS-485 Connectors	För framtida bruk
7	Alarm In	16 alarmingångar (NO/NC)
8	Alarm Ut	4 reläutgångar
9	GND	Jordningspunkt
10	Ström	Ingång för strömkabel
11	Strömbrytare	Strömbrytare av/på (använd POWER knappen på framsidan för att stänga av enheten.)

## TruVision enhets upptäckare – IP adressering

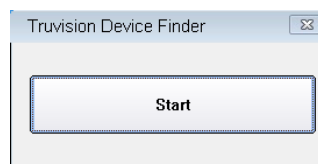
Standard IP-adressen för TVN20 är 192.168.1.82. Men att använda TruVision Enhetsupptäckaren är ett enklare sätt att hitta TVN20 och snabbt byta IP-adressen på enheten till en som är lämplig för ert nätverk. Detta verktyg identifierar automatiskt TruVision-enheter som stöder "auto-upptäck" var som helst på nätverket även på skilda subnät. Användaren kan se och modifiera IP-adressen på någon av de upptäckta enheterna. Verktöget kan bara hitta enheter på samma LAN och kan inte hitta enheter på skilda VLAN. Om din enhet inte hittas kan du konfigurera enheten manuellt.

1. Sätt in "TVN20 Product Documentation CD" som levererades med din enhet i den PC som ska titta på video från TVN20.
2. Navigera till mappen **IP Discovery Tool** dubbelklicka på ikonen **Setup** inne i mappen.

3. Klicka OK på alla anvisningar och använd standardinställningarna. Mot slutet av snabbinstallationen kommer applikationen att installera TruVision Device Finder genväg på skrivbordet.

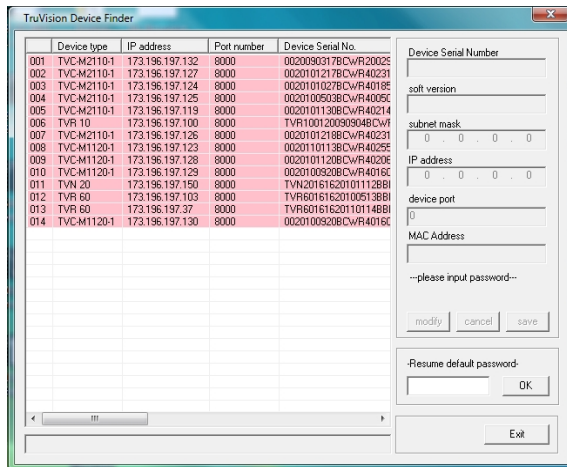
4. Dubbelklicka på genvägen.

5. På startsidan för TruVision Device Finder, klicka på **Start**.

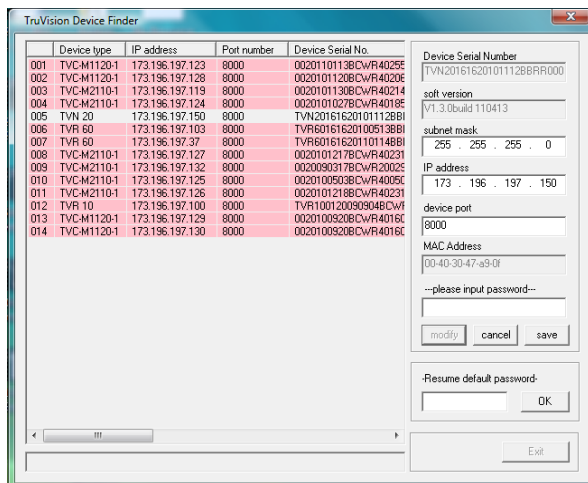


Auto-upptäckprocessen kommer på några ögonblick upptäcka alla TruVision-enheter som stöder auto-upptäck (TVN20, TruVision 1.3 och 2.0 MpX IP-kameror så väl som TVR10 och TVR60.)

- Applikationen kommer visa en lista på upptäckta TruVision-enheter på nätverket med deras nuvarande IP-adress.



- För att ändra en enhets IP-adress, klicka på raden för enheten du önskar modifier och klicka på **Modify** knappen.



- Skriv in den önskade IP-adressen och subnätet.

- Skriv in lösenordet för den enhet du vill ändra. Standardlösenordet för TVN20 är **1234**.

- Klicka på **Save**.

- Efter att önskade ändringar är utförda klicka på **Exit** för att avsluta applikationen.

- Om inte Device Finder hittar dina önskade enheter var vänlig se TVN20 Användarmanual för att manuellt konfigurera TVN20 och IP-kameror.

## Webbläsare – Logga in på TVN20

Rekommenderade PC-specifikationer för användande av TVN20 webbläsarinterfacet varierar beroende på användningen av multifönster (9split/16split) monitorer kombinerat med megapixelkameror.

### STANDARDANVÄNDARE

- Realtidsvideo i 9-split med 4CIF/VGA kameror  
ELLER
- Realtidsvideo i 4-split med upp till 2.0 MpX Kameror

- Intel E6550 Dual Core Class Processor med 2.33Ghz(4MB Cache)
- 1GB RAM
- HD Grafikkort med 256 MB

### AVANCERAD ANVÄNDARE

- Realtids video i 9-split eller högre med MpX kameror

- Intel Core I5 750 Quad Core class Processor med 2.66 Ghz (8MB Cache)
- 4GB RAM
- HD Grafikkort med 1GB

- Minst 1.5GB HDD ledigt utrymme för lokalt sparad material
- Tangentbord, Monitor, Mus
- Windows XP, Windows 2000, Windows Vista, Windows 7
- Internet Explorer 6.0, 7.0, 8.0

## Ansluta till TVN20

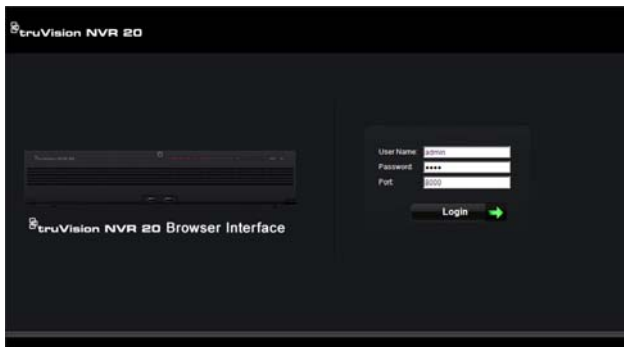
- Starta Internet Explorer
- Skriv in IP-adressen för enheten i adressfältet.
- Tryck Enter.
- Om detta är den första gången du ansluter till TVN20 från din PC kommer du få frågan om installation av Active-X komponenter. Tillåt installation av dessa Active-X komponenter.
- Skriv in standardanvändarnamnet: **admin**.
- Skriv in standardlösenordet: **1234**.
- Klicka på Login.

Webbinterfacet använder följande värden som standard:

- IP-adress 192.168.1.82
- Subnet mask 255.255.255.0
- Gateway adress 192.168.1.82
- HTTP Port 80

TVN20 använder följande värden som standard:

- Användarnamn **admin**
- Lösenord **1234**



## TVN20 webbläsare – Lägga till IP-kameror

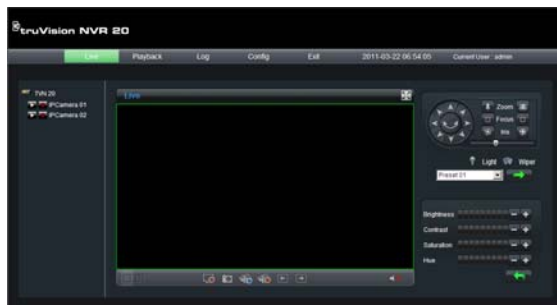
TVN20 stödjer ett brett utbud av Interlogix IP-kameror jämte en enkanalsencoder. Förutom detta stöds IP-kameror från andra tillverkare (såsom Axis och Arecont). Vänligen se den senaste "TVN20 IP-kamerorlista som stöds". Det finns två sätt att lägga till IP-kameror:

- Genom att använda "Quick Add" alternativet baserat på auto-upptäckprotokollet.
- Manuellt lägga till IP-kameror, för kameror som inte stödjer auto-upptäckprotokoll.

Vi rekommenderar att använda "Quick Add" först och därefter använda det manuella handhavandet för de kameror som inte hittas.

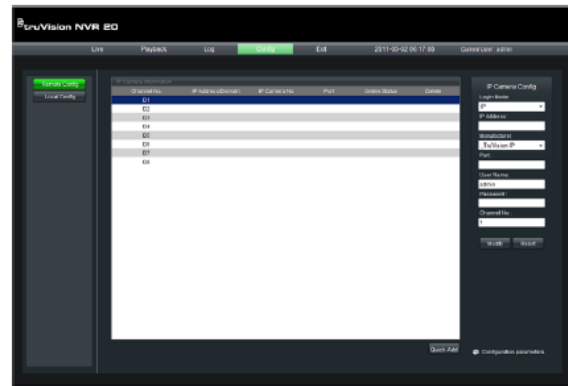
### Quick Add

1. Logga in på TVN20 med standardanvändarnamnet och lösenordet.
2. TVN20 kommer att visa standardfönstret för realtidsvideo.
3. Klicka på **Config** upptill i fönstret.



8. Konfigureringsfönstret kommer nu att visas i fjärrkonfigureringsläge. Inga IP-kameror kommer att visas.

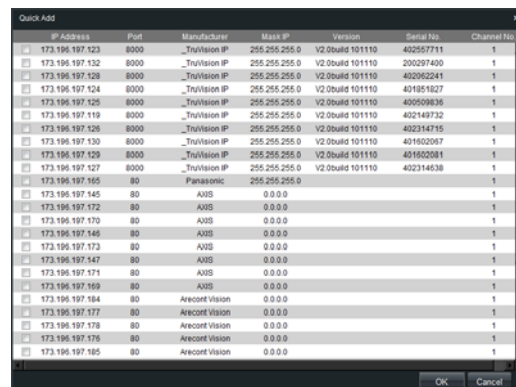
9. Klicka på **Quick Add** knappen nederst på sidan.



6. Sidan visar nu alla de "upptäckta" IP-kamerorna.

7. Klicka i kryssrutan bredvid varje kamera du önskar lägga till denna TVN20.

8. När alla önskade kameror har valts, klicka på **Ok**.



10. Systemet kommer återvända till huvudsidan för fjärrkonfigurering med alla de kameror du valt ifyllda för enheten.



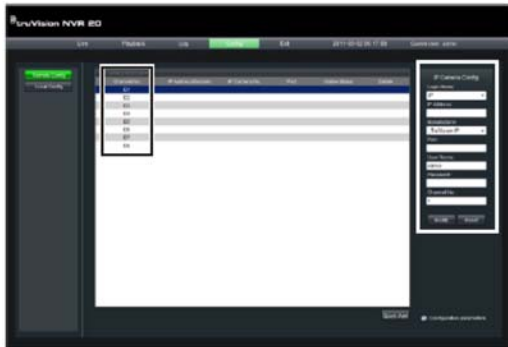
11. Alla kameror har blivit tillagda med standard värden. Dessa standardvärden är:

- VGA-upplösning
- 25 bilder per sekund
- Kontinuerlig inspelning

För att skräddarsy inställningarna för en enskild kamera klicka på **Configuration parameters** för att komma in i den fullständiga konfigurerings menyn för TVN20. Vänligen se användarmanualens kapitel **TVN20 System Basics** för fullständig instruktion.

## Manual Add

På högersida på huvudsidan för fjärrkonfigurering finns en plats som kallas IP Camera Config. På denna plats kan användare manuellt lägga till en IP-kamera i taget.



För att manuellt lägga till en IP-kamera:

1. Klicka på kanal numret för att lägga till (D1, D2, D3.....)
2. Användaren kan nu lägga till nödvändig information i fälten för IP-kamera.
3. I Login Mode fältet, välj antingen **IP Address** eller **Domain** (domän) namn.
4. I **IP Address**-fältet skriv in IP-adressen eller domännamnet.
5. I **Manufacturer** välj tillverkarens namn för den kamera du önskar lägga till eller specifik typ av kamera från rullgardinslistan.
6. I **Port**-fältet välj den kommunikationsport som kameran använder.
7. Skriv in IP-kamerans **User Name** och **Password**.
8. **Channel No**, ska normalt vara **1**.
9. Klicka **Modify** för att lägga till kameran, Kameran kommer nu visas i listan med kameror, under förutsättning att alla värden är rätt inmatade.

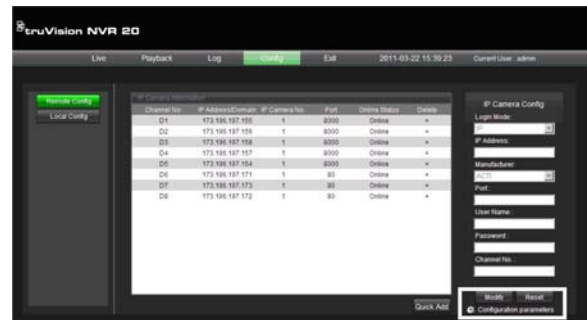
## Tidsynkronisering

Det är viktigt att alla IP-enheter i systemet synkroniseras till samma klocka (TVR10, IP-kameror, TVR60 webbläsar-PC). Systemet tillhandahåller två sätt för tidsynkronisering:

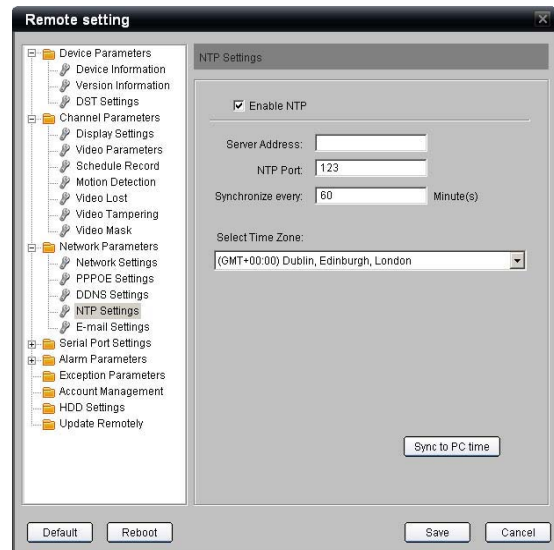
- Genom TVN20 Webbläsar-PC klockan ELLER
- Via en NTP (Network Time Server)

Gör följande för att ställa in tidsynkronisering:

1. Från fjärrkonfigurerings huvudsida, klicka på **Configuration parameters** för att öppna sidan för enhetskonfigurering.



2. I vänstra navigeringsfönstret välj **NTP Settings**.
3. Sidan med NTP/Tidsynkronisering alternativ visas.



För att synkronisera tiden med webbläsar-PC

1. Säkerställ att **INTE Enable NTP** är ikryssad.
2. Nästan längst ner på sidan klicka på knappen **Sync to PC time**.

### 3. Klicka på **Save**.

Huvudsidan för konfigurering kommer nu att visas. Härifrån kan användaren välja att titta på video via flikarna, eller kan återgå till **Configuration parameters** för mera detaljerad systemkonfigurering.

För detaljerade konfigureringsinstruktioner och inställningar av NTP-tidsynkronisering, vänligen se användarmanualen.

### Realtidsvideo

När du loggar in på TVN20 visas realtidsvideo sidan som standard. Knapparnas funktioner beskrivs i figur 6 här nedan.

Figur 6: Realtidsvideo



Objekt	Namn	Beskrivning
1	Anslutningar	Till vänster visas de konfigurerade IP-kamerorna som är kopplade till TVN20. Genom att klicka på en enskild kameraikon kommer realtidsvideon från den kameran att visas i huvudfönstret. Beroende på kameratyp och upplösning kan inläsningen ta en liten stund.
2	Realtidsvideo visningsläge	Användaren kan visa enskilda kameror eller i 4-split och 9-split. I multi-skärmsläge kan användaren klicka på TVN20 ikonen överst i kameranlistan för att automatiskt visa kameror i en 4-split respektive 9-splitsbild  För att visa en enskild kamera på en specifik plats i mosaiken kan användaren markera en ruta i mosaiken och sedan klicka på önskad kamera i kameranlistan.
3	Stoppa Realtidsvideo	Stoppar all realtidsvideo
4	Ta stillbild	Tar en stillbild av den markerade videon och lagrar den på den lokala datorn.
5	Påbörja inspelning	Påbörjar lokal inspelning på datorn av alla aktiva kameror i realtidsfönstret.
6	Avsluta inspelning	Avslutar lokal inspelning av markerade kameror.

Objekt	Namn	Beskrivning
7	Föregående sida	Tillåter användaren att stega genom tillgängliga kameror. Om endast en kamera visas stegas kamerorna en i taget. Om den första visade kameran är nummer fem kommer ett tryck på nästa visa kamera ett. Varje tryck på nästa kommer sedan visa kamer två, tre, fyra etc. Om kamerorna visas i split bild med flera kameror kommer dessa visas i grupper (i 4-split kommer kameror 1-4 och 5-8 att visas).
8	Nästa sida	
9	Ljud	Om kameran stödjer ljudinspelning och ljudinspelning är aktiverad för kameran kan användaren starta ljuduppspelning. Genom att klicka på pilen visas ljud och volymkontroller.
10	Helskärm	Videofönstret kan expanderas till helskärmsläge genom att klicka på knappen uppe i högra hörnet av videofönstret.
11	PTZ Kontroll	Nuvarande version av TVN20 stödjer inte PTZ-kontroll. Detta kommer att göras tillgängligt i kommande uppdateringar. Vänligen kontakta er Interlogixrepresentant för information om den senaste versionen av firmware.
12	Bildjustering	Dessa kontroller är endast tillgängliga för vissa IP-kameror, vänligen se listan för IP-kameror som stöds för mer information.

# Playback

När du loggar in i TVN20 kommer du automatiskt till realtidsvideofliken. För att komma till uppspelning av inspelad video klicka på **Playback** fliken på toppen av sidan. De olika knapparnas funktioner är beskrivna nedan i figur 7.

Figure 2: Playback Browser Page



Objekt	Namn	Beskrivning
1	Anslutningar	Till vänster visas de konfigurerade IP-kamerorna som är kopplade till TVN20. Genom att klicka på en enskild kamera ikon kommer videon laddas in i fönstret.
2	Uppspelningskontroll	Spela upp, paus, stop, en ruta fram/tillbaka, framspolning.
3	Videotidslinje	En grafisk presentation av videon
4	Ta stillbild	Tar en stillbild av den markerade videon och lagrar den på den lokala datorn.
5	Spara	Sparar vald video till lokal hårddisk.
6	Ljud	Visar volymkontroll om ljud är tillgängligt
7	Förstora videofönster	Videofönstret kan göras större genom att klicka på denna knapp.
8	Status LED för inspelning.	Visar status genom LED för pågående inspelning.

Objekt	Namn	Beskrivning
9	BackUp knapp	Denna knapp gör att användare kan spara video segment till ett USB 2.0 minne som pluggas direkt in i TVN20. Den sparade videon inkluderar en kopia an TVN20 videospelare.
10	Ladda ner knapp	Tillåter användaren att ladda ner video segment på den lokala datorn.
11	"Gå till"-knapp	Klicka på "Gå till"-knappen för att gå till en specifik tid i inspelningen.
12	Tid och Datum sök	Datum sök: Välj aktuellt datum som du vill se video från och klicka på sök ikonen.  Datum och Tid sök: Välj datum och därefter använd "Gå till" knappen för att gå till en specifik tid för uppspelning.
13	Kanalstatus	Under uppspelning visas vald kanal för IP-kamera, tid, datum och uppspelningshastighet.

## Söka inspelning – Spela upp inspelad video

Förfarandet för att söka efter inspelad video är:

1. Välj kamera som du önskar söka video på. Endast en kamera i taget kan spelas upp.
2. Välj datum som du vill söka på eller välj en specifik tid.
3. Klicka på **Sök** (eller **Gå till**, om du valt tid). Videon laddas till tidslinje fönstret. Schemalagd inspelning är blå, och rörelse eller händelse är röd.
4. Användaren kan använda följande kontroller för uppspelning:
  - Spela upp/Pause
  - Stopp
  - Snabbspola fram (flera steg ...2x, 4x, 8x)
  - Ruta för ruta stegning

### **OBS! Tillbakaspolning stöds inte i webbläsare.**

Användaren kan också bestämma var i tiden uppspelningen ska ske genom att placera muspekaren på tidslinjen och dra den till önskad tid. När tidslinjen rör sig kan tiden avläsas under den vertikala pekaren.

### **Datumsök**

Välj aktuellt datum och klicka på sök.

### **Datum- och tid-sök**

Välj aktuellt datum och klicka på symbolen för inmatning av tid. Efter inmatning av vald tid klicka på "**Gå till**"-knappen.

## Arkiveringsalternativ

Med TVN20 kan video lagras på ett USB-minne. Denna använder USB 2.0 för lagring.

Enheten sparar så mycket video som det får plats på USB-minnet. Videon börjar med den senaste inspelade videon och går bakåt mot tidigare inspelat material baserat på tidstämpeln på videomaterialet. Arkiveringen kopierar enkelt vald video till USB-minnet.

Det finns två sätt att arkivera video från TVN20 med hjälp av ett USB-minne kopplat till TVN20.

### **Lokal USB-arkivering med COPY-knappen**

Alla handgrepp görs lokalt vid enheten utan behov av dator. Videofilerna sparas från nyast till äldst. TVN20 videospelare kopieras också.

### **Lokal USB-arkivering via fjärr back-up**

Denna process tillåter att ett USB-minne som sätts i TVN20 används för fjärrarkivering via webbläsaren. Utökade funktioner inkluderar:

- Exakt kontroll av vilka filer som arkiveras.
- Möjlighet att välja att inkludera TVN20 videospelare utöver valda videofiler.

TVN20 videospelaren (**Player.exe**) finns också på TVN20 "Product Documentation disk".

## Lokal USB-arkivering via COPY-knappen

Instruktion för att arkivera video till USB-minne:

1. Sätt i ett USB-minne i någon av USB-portarna på framsidan av TVN20.
2. Tryck på **COPY**-knappen.
3. Arkiverings-LED börjar blinka blått för att medela att arkiveringen pågår.
4. När arkiveringen är klar kommer arkiverings-LED sluta blinka och USB-minnet kan tas ut ur TVN20.

**\*\*\*\*\*OBS ta INTE ur USB-minnet när arkiverings-LED blinkar\*\*\*\*\***

### **Felsökningstips**

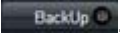
Efter att USB-minnet är isatt och COPY-knappen är tryckt, om inte arkiverings-LED blinkar och TVN20 lokala summer ljuder, betyder det att arkivering misslyckats. Orsaken kan vara någon av följande:

- Icke kompatibelt USB-minne eller TVN20 känner inte igen USB-enheten som ett minne.
- USB-minnet är inte korrekt isatt i USB-porten.

## Lokal USB-arkivering via webbläsaren

Steg för steg instruktion för att arkivera video till ett USB-minne.

1. Sätt i ett USB-minne i någon av USB-portarna på framsidan av TVN20.
2. Via webbläsaren, gå till uppspelningsfliken.
3. Välj önskat datum från kalendern som du önskar arkivera.
4. Klicka på sök-knappen för att gå till rätt videosegment.

5. Stanna eller gör paus i uppspelningen.
  6. Klicka på **BackUp**-knappen .
  7. Välj de kryssrutor som överensstämmer med de datum och tider för den video du vill arkivera. Om önskad video inte visas klicka på nästa/föregående nere på sidan för att navigera till sidan med önskade videofiler.
  8. Select this device. Välj diskenhet genom att klicka på **Choose Disk** i rullgardinslistan, den visar det USB-minne som du satt in i TVN20.
  9. Om du vill kopiera TVN20 videospelaren, kryssa i **Backup Player** kryssrutan.
  10. Klicka på **Backup**-knappen uppe på sidan för att starta nedladdning.
  11. Arkiverings-LED börjar blinka blått för att meddela att arkiveringen pågår.
  12. När arkiveringen är klar kommer arkiverings- LED sluta blinka och USB-minnet kan tas ut ur TVN20.
- \*\*\*\*\*OBS ta INTE ur USB-minnet när arkiverings-LED blinkar\*\*\*\*\***
13. En meddelanderuta visas och talar om att nedladdningen är utförd.

Felsökningstipsen är samma oavsett om arkivering görs via COPY-knappen eller via webbläsaren.

### Videouppspelningsmjukvara

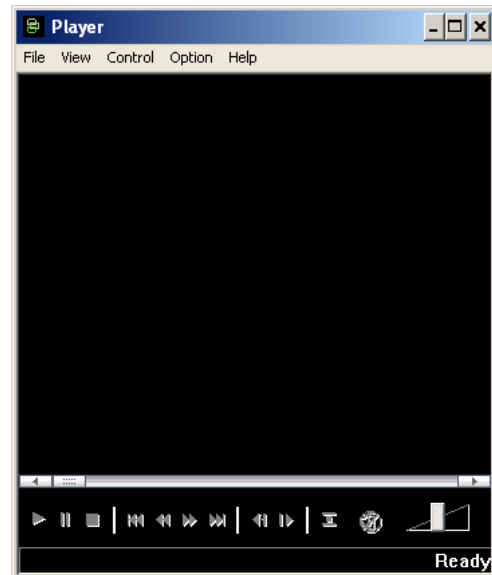
Video på USB-minnet kan spelas upp via TVN20 videospelare som finns på CD som medföljer TVN20 eller som kan kopieras ned med videofilerna i arkiveringsprocessen.

1. Kopiera mjukvaran till din dator. Det är en mycket liten applikation, mindre än 600kb.



Player.exe

2. Dubbelklicka på ikonen för att starta programmet.



3. För att spela upp video. Välj **File>Open** och gå till platsen på datorn där videofilerna är sparade. Alternativt kan du dra och släppa filen i fönstret för omedelbar uppspelning.

Videospelaren har uppspelningskontroller, bildstorleksväljare samt möjligheten att spara filen som en AVI-fil.

### Stänga av TVN20

För att undvika eventuella skador på TVN20 använd rätt metod för avstängning. På framsidan av TVN20 tryck och håll ned **POWER**-knappen i 3-5 sekunder för att starta en kontrollerad avstängning av enheten.