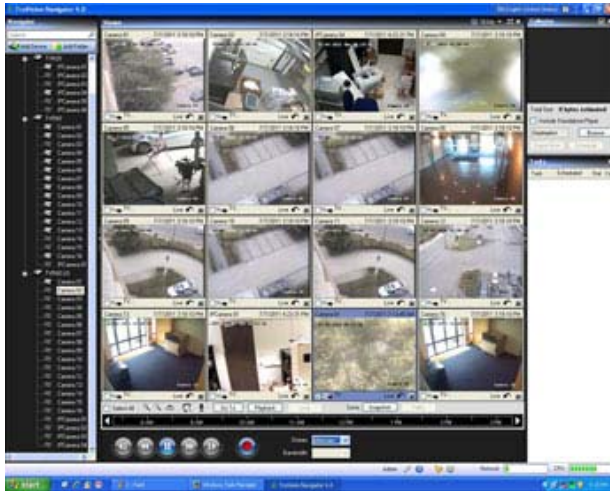


# TruVision™ Navigator 4.0

## Quick Start Guide



### Innehåll

- Installationsalternativ 1
- Installation 1
- NTP-tjänst 1
- Inaktivera User Account Control (UAC) 2
- Första Inloggning 2
- Lägg till en enskild enhet 2
- Hjälp 2
- Kontakt 2

Detta är en snabbguide för *TruVision Navigator*. Dokumentet är tänkt att ge grundläggande information om installation och handhavande av TruVision Navigator.

### Installationsalternativ

TruVision Navigator består av tre komponenter:

- Klient
- Tjänster
- Databas

TruVision Navigators arkitektur är flexibel nog att tillåta alla dessa komponenter att samexistera på samma fysiska dator (t ex en enda Windows XP-maskin) i en småskalig miljö. Lika väl, kan TruVision Navigator tillåta varje av dessa tre komponenter att köras på separata datorer (t ex en virtuell server för tjänsterna,

en dedikerad databas och flera datorer på nätverket för klienter) för storskaliga, distribuerade miljöer.

Det finns två installationsalternativ för TruVision Navigator.

- **Fristående modell** – denna installation tillåter klienten, databasen och tjänsterna att installeras på samma dator. Den enda begränsningen är att andra klienter på nätverket kan inte ansluta till databasen på denna dator. Detta installations-alternativ är idealiskt för småskaliga, fristående miljöer.
- **Multiklient Modell (Klient-/Serverstruktur)** – detta installationsalternativ tillåter klienten, databasen och tjänsterna att installeras på samma eller flera datorer. Detta alternativ kräver en webbtjänst (Web Service) (antingen Microsoft Internet Information Service (IIS) eller Cassini) för kommunikation mellan klienterna och den delade databasen. Detta installationsalternativ är idealiskt för större system med flera geografiskt utspridda användare, datorer och inspelningsenheter.

Oavsett vilket installationsalternativ du väljer kommer alla funktioner i TruVision Navigator att vara samma. Du måste vara lokaladministratör på din dator för att kunna installera applikationen, men applikationen kommer att vara tillgänglig för alla användare som loggar in med ett Windowskonto på datorn.

### Installation

För att installera TruVision Navigator på din dator gör följande:

1. Placera TruVision Navigator setup.exe på skrivbordet på din dator.
2. Starta InstallShield Wizard genom att dubbelklicka på TruVision Navigator setup.exe, detta startar installationen.  
OBS: TruVision Navigator söker igenom datorn för programmets förutsättningar och kommer meddela om eventuella åtgärder som kommer vidtas.
3. Install Shield Wizard kommer automatiskt visa installationsinstruktionerna. Följ dessa anvisningar tills installationen är utförd.

4. Starta om din dator för att slutföra installationen genom att klicka på "finished" knappen.
5. En TruVision Navigator-ikon kommer nu vara placerad på ditt skrivbord och även i startmenyn för att ge tillgång till programmet.

## NTP-tjänst

TruVision Navigator innehåller en "Network Time Protocol" (NTP)-tjänst som enheter på nätverket kan använda (du kan också använda tredjeparts NTP-tjänst om du så önskar).

Starta NTP-tjänster i TruVision Navigator på följande sätt:

1. Start – Alla program – UTC Fire & Security – TruVision Navigator – Enable NTP Service. Detta startar NTP-tjänsten på TruVision Navigator server.
2. Du måste konfigurera enheternas NTP-serverfält med IP-adressen för den maskin där NTP-tjänsten körs.

## Inaktivera User Account Control (UAC)

Microsoft införde User Account Control (UAC) i Windows Vista och i Windows 7 för att förhindra obehöriga förändringar på din dator. Det fungerar genom att fråga dig om tillåtelse när en aktivitet behöver administrativa rättigheter, så som installation av mjukvara eller förändring av rättigheter som påverkar andra användare.

När UAC är aktivt på en dator där TruVision Navigator är installerat kommer du uppleva problem med video rendering och generellt handhavande av programmet. Som ett resultat av detta behöver du inaktivera UAC på den dator där applikationen är installerad. Du måste ha administratörsrättighet för att kunna inaktivera UAC. Om du inte har administratörsrättigheter kontakta din lokala administratör för hjälp att inaktivera UAC.

### För att inaktivera UAC i Windows Vista:

1. Öppna kontrollpanelen och skriv in "UAC" i sökfönstret. Du ser en länk till "Slå på/Stäng av User Account Control (UAC)".
2. I nästa fönster ska du bocka ur "Använd User Account Control (UAC)" och klicka OK.
3. Starta om din dator för att ändringen ska träda i kraft.

### För att inaktivera UAC i Windows 7:

4. Skriv in UAC i startmenyns eller kontrollpanelens sökfält och klicka på Ändra inställningar för User Account Control.

5. Dra ner reglaget till Meddela Aldrig och UAC är nu inaktiverat.

## Första inloggning

Starta TruVision Navigator genom något av följande sätt:

- Dubbelklicka på TruVision Navigator ikonen på ditt skrivbord.
- Start – Alla program – UTC Fire & Security – TruVision Navigator

När TruVision Navigator startar kommer ett loginfönster att visas. Logga in som standardadministratör med:

- Användarnamn – admin
- Lösenord – admin

När du loggat in kommer du uppmanas att byta lösenord. Detta skyddar säkerheten för administratörskontot.

## Lägg till en enskild enhet

När du loggat in, lägg till en enhet i Navigator genom att göra följande:

1. Klicka på Lägg till enhet i Navigator. Lägg till enhetsdialogrutan visas.
2. Välj lämplig enhetstyp i rullgardinslistan.
3. Skriv in enhetsnamn. Värdena är alfanumeriska.
4. Skriv in enhetens statiska IP-adress. Du kan också lägga till en enhet med Domän Namn System (DNS). Skriv in DNS namnet i IP-adressfältet.
5. Skriv in enhetens "listen Port". Detta fält är förfyllt med ett standardvärde baserat på vilket typ av enhet du har valt. Om du ändrat portnumret i enheten skriv in det nya portnumret i detta fält.
6. Baserat på enhetstyp kan du vara tvungen att välja "Streaming Type". För vissa enheter finns det bara en "Streaming Type" detta väljs då som standard.
7. Skriv in användarnamn och lösenord. Detta fält används bara om enheten som läggs till är konfigurerad att kräva användarnamn och lösenord.
8. Klicka på OK. OBS: Efter att du klickat OK, fält med röda utropstecken indikerar att värdet inte accepterades. Placera muspekaren över utropstecknet för tips om varför värdet inte accepterades. Alla värden måste accepteras för att framgångsrikt kunna lägga till en enhet.
9. Din enhet ska nu visas under "Device" i navigatorfönstret. Klicka på plustecknet bredvid

enheten för att visa kamerorna som tillhör enheten. OBS: Ett felmeddelande kan visas som talar om att din enhet lades till men saknar rätt firmware. Du ska trots detta kunna titta på video och kunna utföra andra grundläggande uppgifter.

10. Dubbelklicka eller dra & släpp kameror till Viewer för att visa video.

## Hjälp

Klicka på "Help" (Blått frågetecken) i programmets statusrad för att visa den fullständiga manualen (på engelska) för TruVision Navigator, här finns mer detaljerade instruktioner om alla ämnen.

## Kontaktinformation

Besök [www.utcssecurityproducts.se](http://www.utcssecurityproducts.se),  
[www.utcfireandsecurity.com](http://www.utcfireandsecurity.com) eller  
[www.interlogix.com](http://www.interlogix.com)

För kundsupport, se  
[www.utcssecurityproducts.se/support.htm](http://www.utcssecurityproducts.se/support.htm)

Copyright © 2011 UTC Fire & Security. All rights reserved.